

SZEROKOKĄTNA CZUJKA ZEWNĘTRZNA 180°

Seria WX Infinity

MODEL PRZEWODOWY

WXI-ST: Standardowy model

WXI-AM: +Antymasking

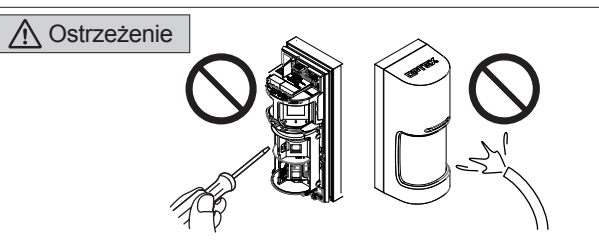
1 Wstęp

Pełne informacje w wielu językach są dostępne na stronie:


<http://navi.optex.net/manual/50196>

- Niniejszy skrócony podręcznik stanowi część pełnej instrukcji obsługi określającej procedury montażu dla instalatorów
- Pełną instrukcję montażu w wielu językach zamieszczono na stronie internetowej.
- W razie konieczności uzyskania informacji o działaniu kompletnego systemu należy skontaktować się z jego instalatorem.

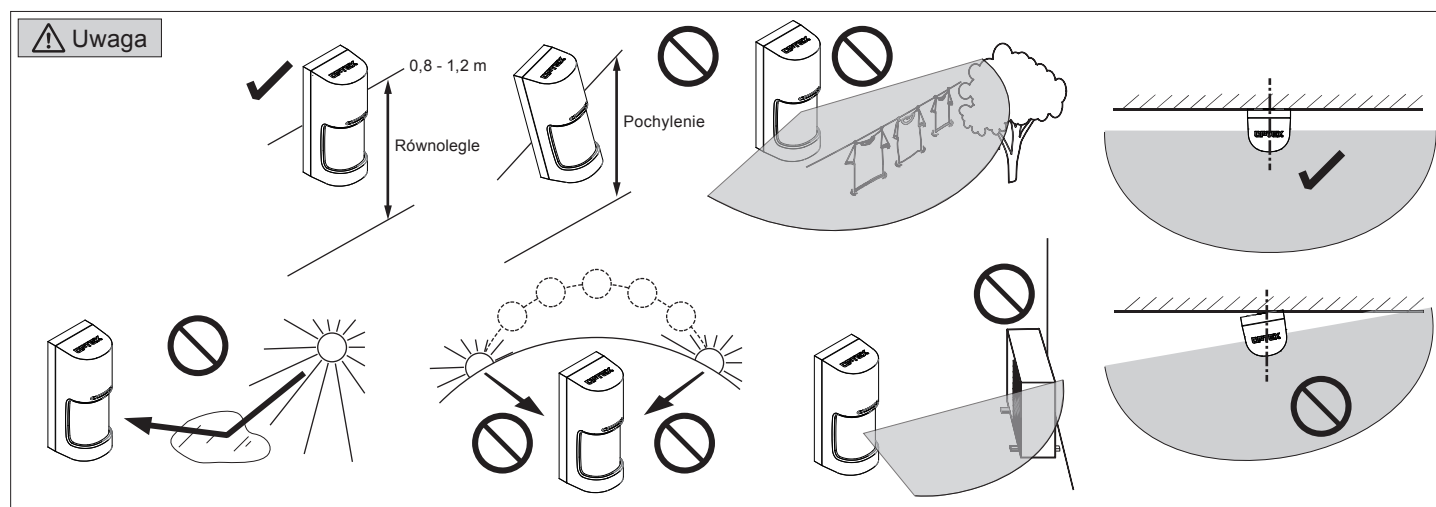
2 Deklaracja producenta



Zakaz

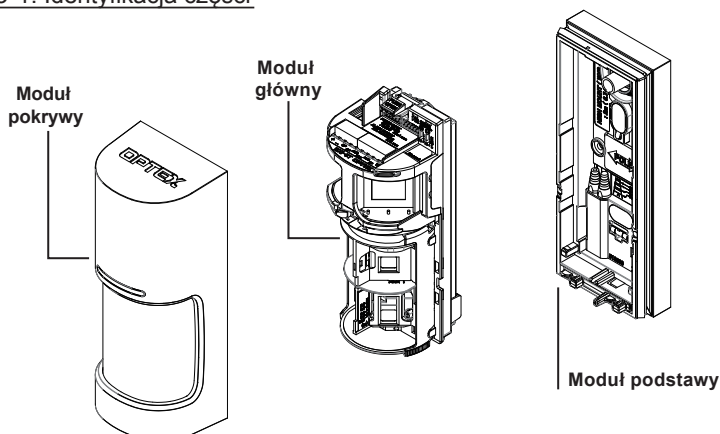


Zalecenie



3 Montaż

3-1. Identyfikacja części

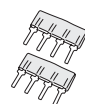


< Akcesoria >

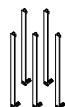
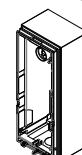

 Wkręt montażowy
(4 × 20 mm)

 Wkręt zabezpieczający
(3 × 12 mm)

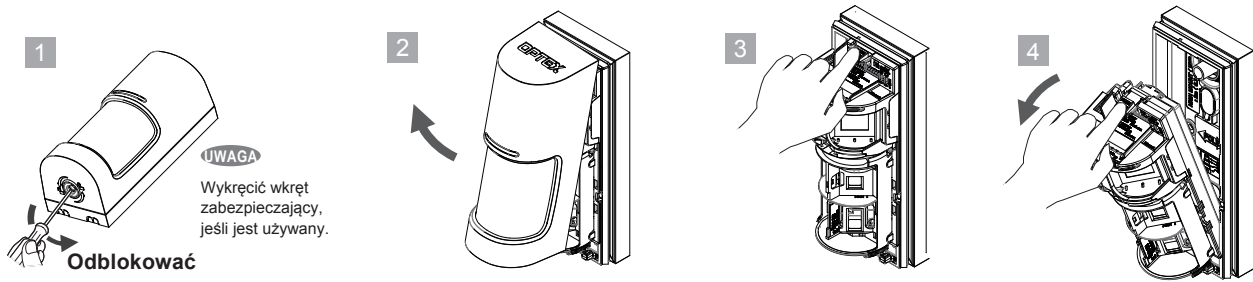
< Opcje >



Wtyczka EOL [PEU]

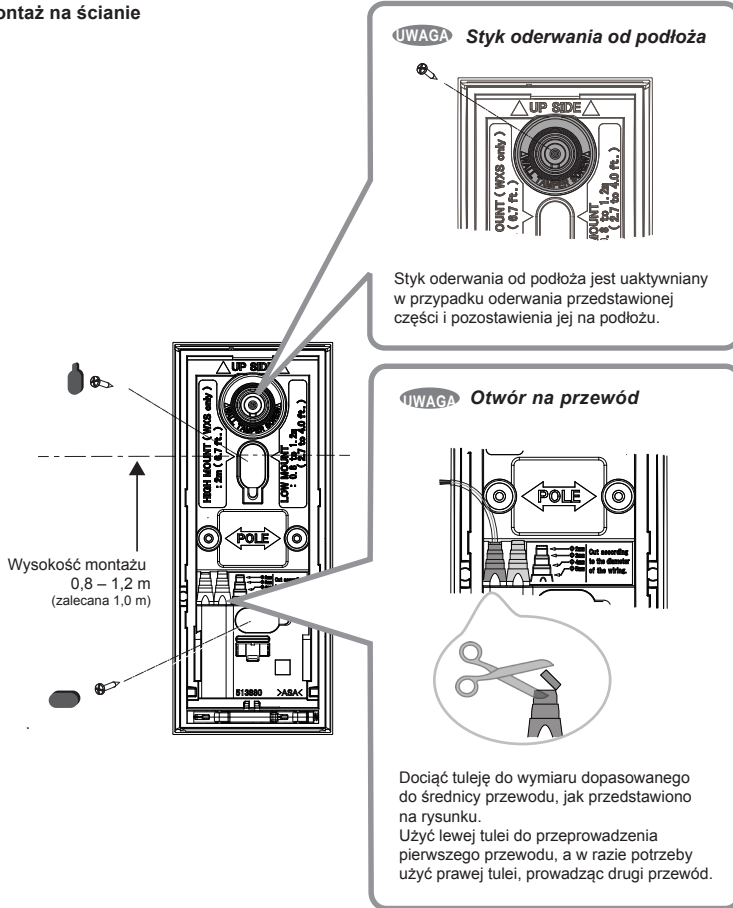

 Uchwyt do montażu
na słupku [PMP-01]

 Płyta maskowania
obszaru [MKP-01]

 Puszka tylna
[WXI-BB]

3-2. Przed montażem

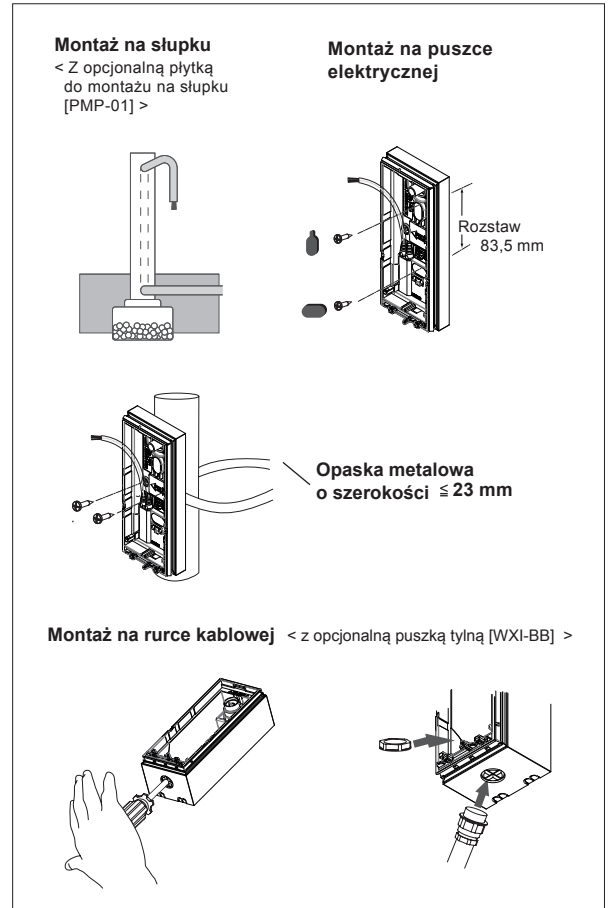


3-3. Montaż

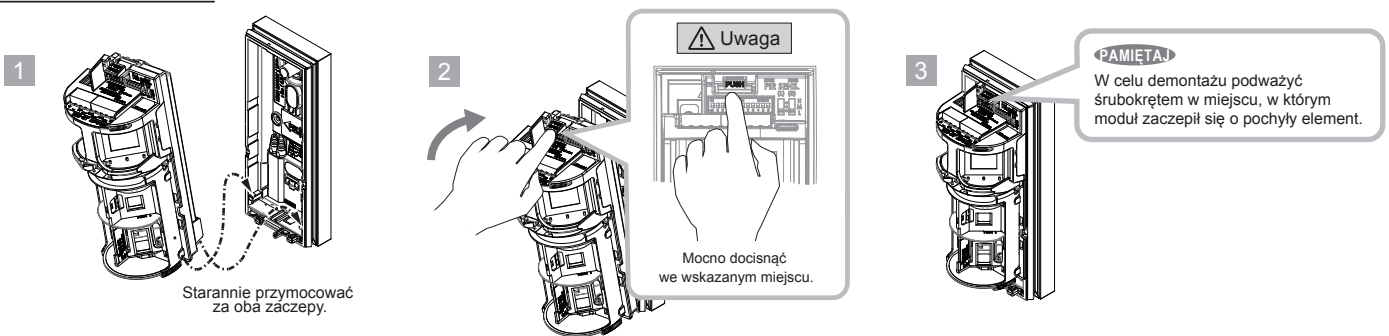
Montaż na ścianie



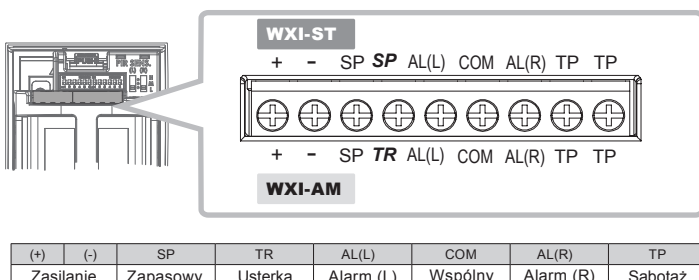
<< Z opcjonalnymi częściami >>



3-4. Montaż końcowy



3-5. Okablowanie

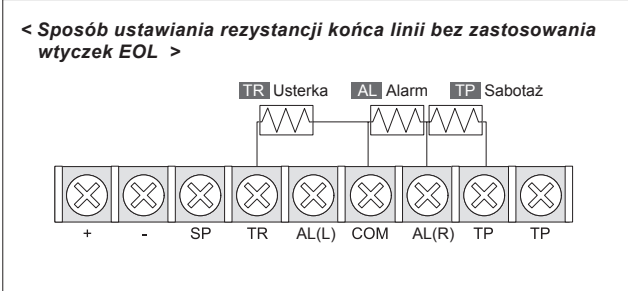


< Długość kabla zasilającego > Jednostka: m

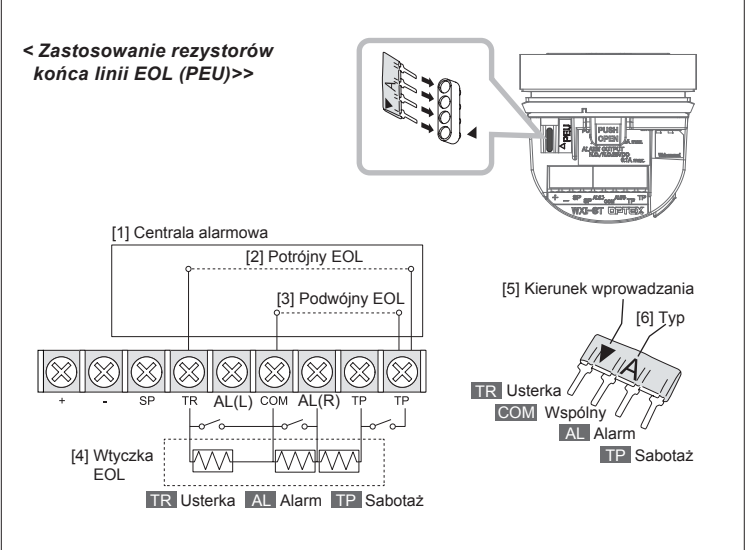
Przekrój przewodu	WXI-ST Pobór prądu 21 mA		WXI-AM Pobór prądu 23 mA	
	12V DC	14V DC	12V DC	14V DC
AWG 22 (0,33 mm ²)	270 (890)	590 (1 940)	250 (820)	540 (1 770)
AWG 20 (0,52 mm ²)	430 (1 410)	940 (3 080)	390 (1 280)	850 (2 790)
AWG 18 (0,83 mm ²)	690 (2 260)	1 490 (4 890)	630 (2 070)	1 360 (4 460)

3-6. DEDYKOWANE REZYSTORY KOŃCA LINII (EOL) (opcja)

<< Zwykle rezystory >>

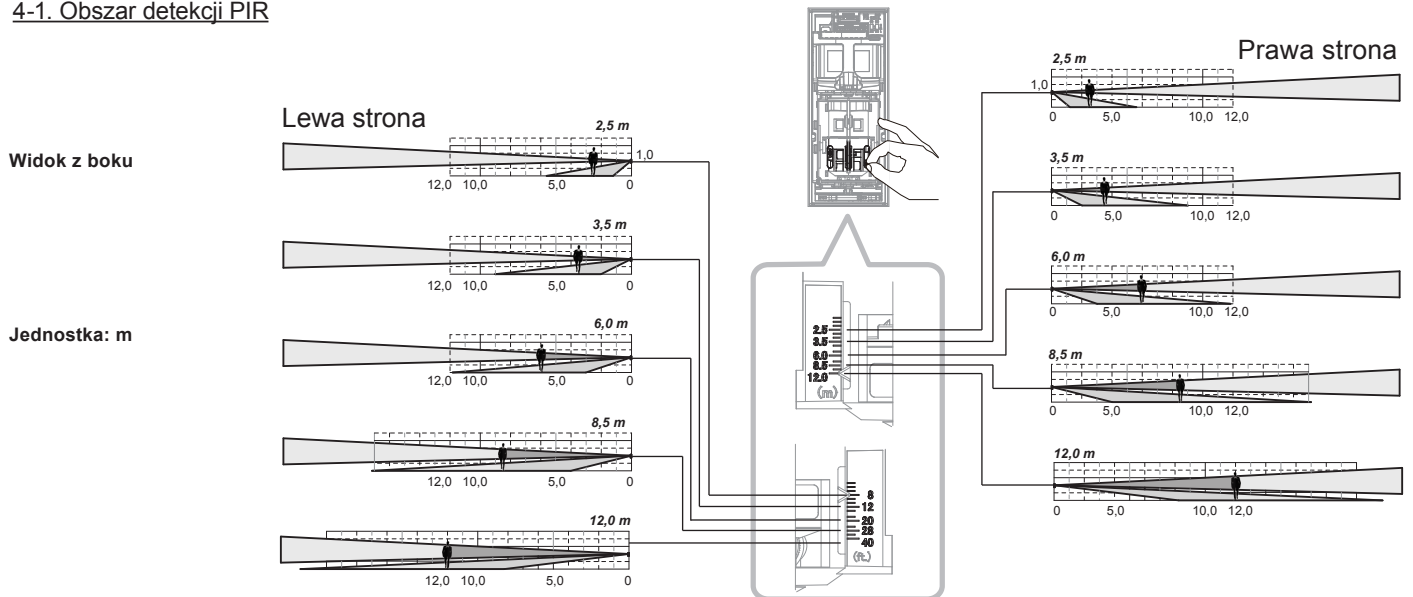


<< Z opcjonalnymi częściami >>



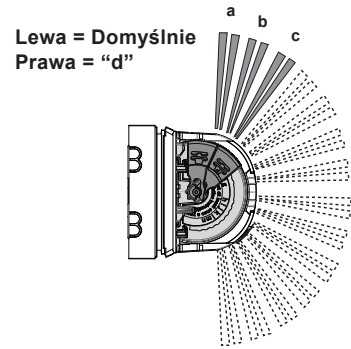
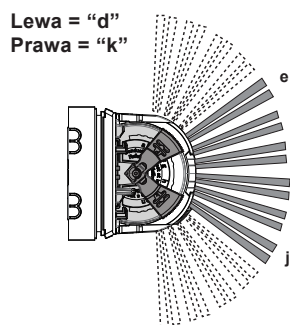
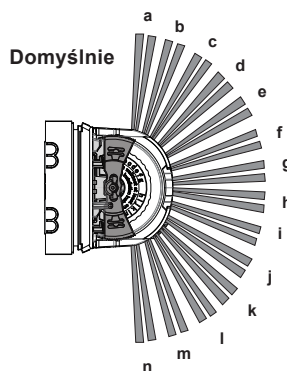
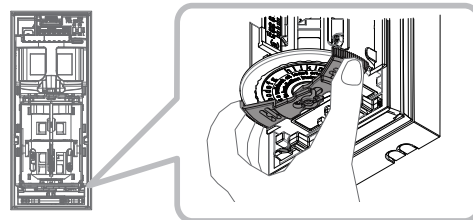
4 Ustawienia

4-1. Obszar detekcji PIR

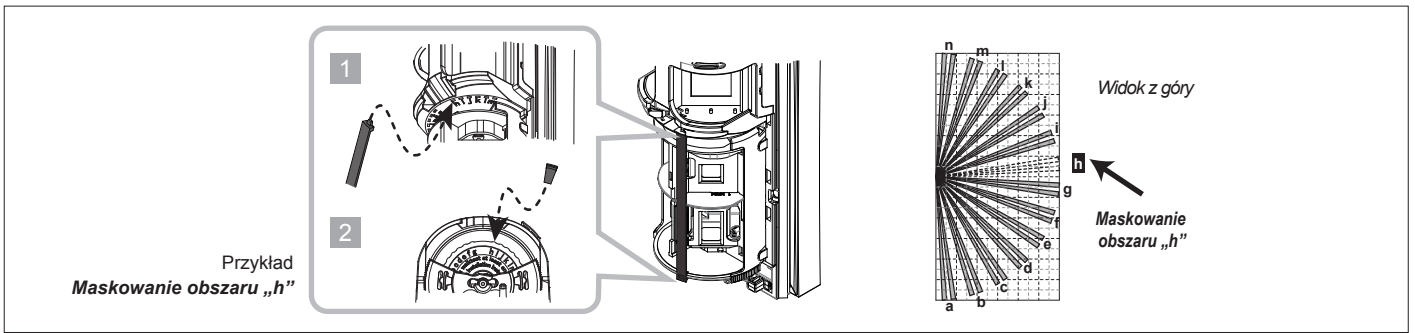


4-2. Regulacja stref

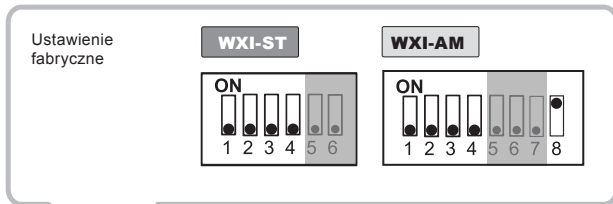
< Za pomocą przesłony regulacji obszaru >



< Z płytą maskowania obszaru (opcja) [MKP-01] >

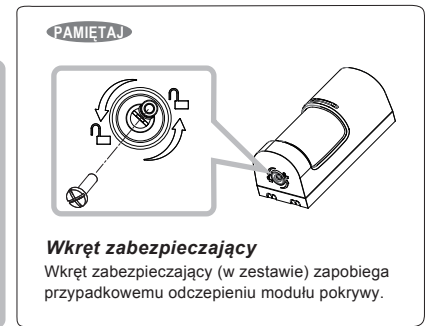
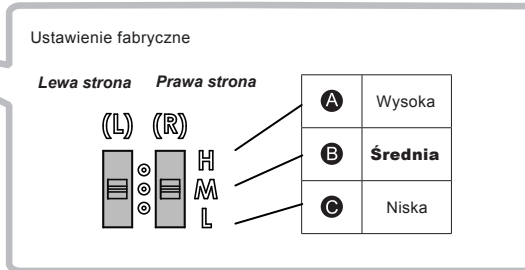
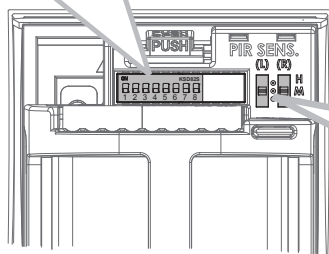


4-3. Ustawienia przełączników



WXI-ST	1	2	3	4	5	6	7	8
WXI-AM	1	2	3	4	5	6	7	8
Pozycja	LED	Alarm i usterka	Pojedynczy	Zliczanie impulsów	Przyszłe zastosowania			Antymasking
ON	ON	N.O.	ON	1				ON
OFF	OFF	N.C.	OFF	2				OFF

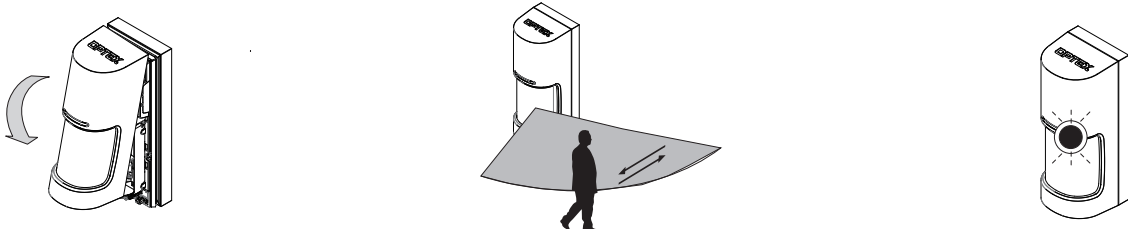
4-4. Czulość piroelementu



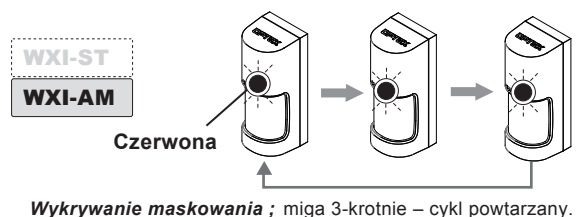
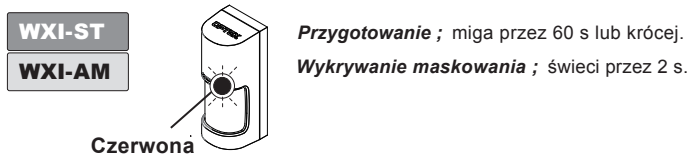
5 Sprawdzenie

5-1. Test przejścia

- 1 Zamknąć moduł pokrywy. Test przejścia rozpocznie się automatycznie.
- 2 Upewnić się, że dioda LED świeci się przez 2 sekundy w przypadku wykrycia żadanego obiektu.
- 3 Test przejścia kończy się 3 minuty po zamknięciu pokrywy przedniej, gdy dioda LED zamiga przez 5 sekund.

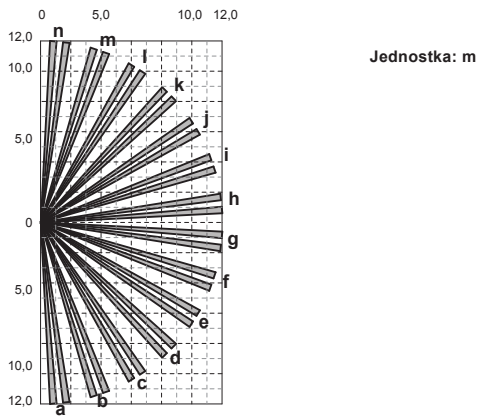


5-2. Wskazania diody LED

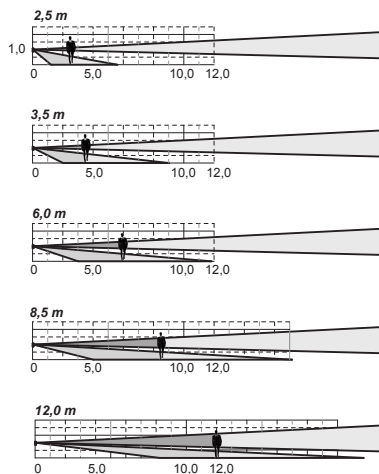


6 Obszar detekcji

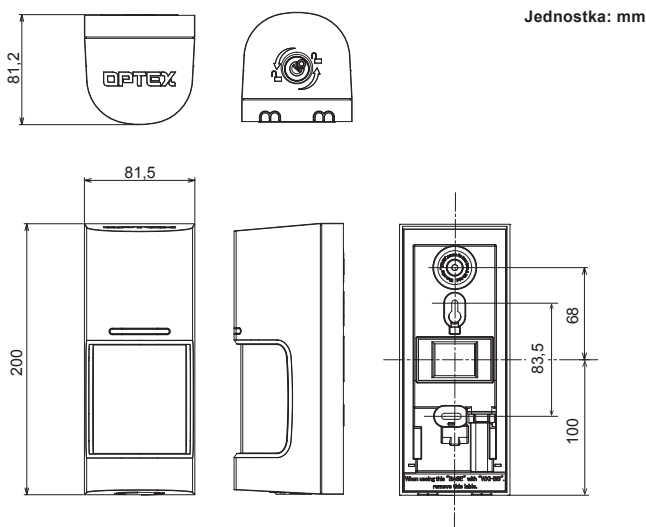
Widok z góry



Widok z boku



8 Wymiary



7 Specyfikacja

Model	WXI-ST	WXI-AM
Metoda detekcji	PIR	
Charakterystyka detekcji	Kąt 180°	
Kanały detekcji	14 par poziomych, 2 linie pionowe	
Regulacja zasięgu PIR	2,5 do 12 m (płynna regulacja)	
Wykrywana prędkość ruchu	0,3 do 2,0 m/s	
Czułość	2,0°C przy 0,6 m/s Ustawiana oddzielnie dla każdej strony	
Zasilanie	9,5 – 18 V DC	
Pobór prądu (oprócz testu przejścia)	21 mA (maks.) przy 12 V DC	23 mA (maks.) przy 12 V DC
Czas trwania alarmu	2,0 ± 1 s	
Czas przygotowania do pracy	60 s lub krótszy (dioda LED miga)	
Wyjście alarmu (P)	28 V DC 0,1 A (maks.) [przełączenie: tylko prawa strona lub alarm z obu stron], [N. O. / N.C.]	
Wyjście alarmu (L)	28 V DC 0,1 A (maks.) [przełączenie: tylko lewa strona lub alarm z obu stron], [N. O. / N.C.]	
Wyjście usterki	-	N.C. 28 V DC, 0,1 A (maks.)
Wyjście antysabotażowe	N.C. 28 V DC, 0,1 A (maks.) otwarte w przypadku zdjęcia pokrywy, przemieszczenia modułu głównego lub modułu podstawy	
Diody LED (mikroprzełącznik Wł. lub test przejścia)	Czerwona dioda: 1. Przygotowanie do pracy 2. Alarm	Czerwona dioda: 1. Przygotowanie do pracy 2. Alarm 3. Wykrywanie maskowania
Temperatura pracy	od -30°C do +60°C	
Wilgotność otoczenia	maks. 95%	
Stopień szczelności obudowy	IP 55	
Miejsce montażu	Na ścianie, na słupku (na zewnątrz, wewnątrz)	
Wysokość montażu	od 0,8 do 1,2 m	
Waga	420 g	440 g
Akcesoria	Wkręt montażowy (4x20 mm) x 2, Wkręt zabezpieczający x 1	

- Dane techniczne i konstrukcja mogą ulec zmianie bez wcześniejszego powiadomienia.
- Urządzenia zaprojektowano w celu wykrywania intruza i aktywacji centrali alarmowej – stanowią jedynie część kompletnego systemu i z tego powodu nie ponosimy odpowiedzialności za szkody ani straty.

■ Dane kontaktowe na terenie UE

Producent:
OPTEX CO., LTD.
5-8-12 Ogoto, Otsu, Shiga,
520-0101 Japonia

Autoryzowany przedstawiciel w Europie:
OPTEX (EUROPE) LTD. / EMEA HEADQUARTERS
Unit 13, Cordwallis Park, Clivemont Road
Maidenhead, Berkshire, SL6 7BU, WLK. BRYTANIA



OPTEX Security Sp. z o.o. (Poland)
www.optex-europe.com/pl