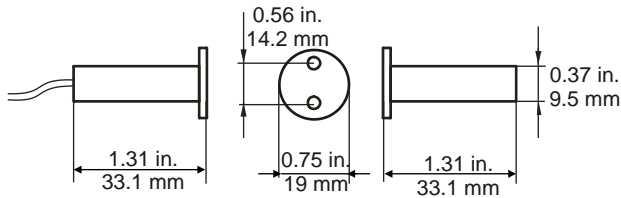


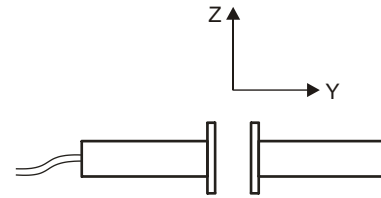
# DC106 Series Magnetic Contact Installation Sheet

EN DE ES FR IT NL PL PT SV

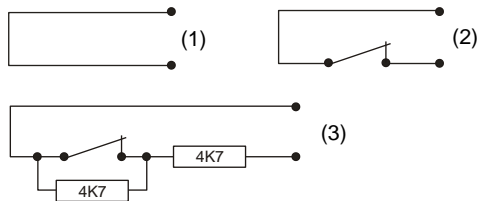
1



2



3



## Wiring description

Figure 2 legend

#	Colour	Description
(1)	2X Copper	Tamper, supervision line
(2)	2X Silver	Alarm, normally closed (DC106)
(3)	2X Silver	Alarm, normally closed (DC106R4.7)

## EN: Installation Sheet

### Description

The DC106 series are flush mount magnetic contacts that can be connected to a burglar alarm system. For differences in the DC106 series see "Specifications" below.

**Note:** The DC106 series cannot be used in ferromagnetic doors.

### Mounting

The magnetic contact and the magnet are to be mounted directly across from each other. Select the desired mounting positions and drill appropriate holes. Mount the magnet and the contact in the holes and secure with screws through flange holes.

During installation the switching distances have to be individually determined for each contact.

When the installation is completed, the electrical switch function of the magnetic contact must be checked (e.g. with a continuity checker or multimeter). Use of mechanical force, for example when installing, can damage the glass body of the reed switches.

**Note:** When installing the contact please keep in mind that the doors can bend under temperature influence.

### Package content

- 1X Magnetic contact
- 1X Magnet
- 4X Non magnetic screw

### Specifications

Cable length	2.5 m
Switch close resistance:	
DC106	< 2 Ω
DC106R4.7	4.7 kΩ ±10%
Switch open resistance:	
DC106	> 10 MΩ
DC106R4.7	9.4 kΩ ±10%
<b>Mounted on non-ferromagnetic material</b>	
Approach distance Y (switch close)	23 mm ±40%
Removal distance Y (switch open)	29 mm ±40%
Approach distance Z (switch close)	22 mm ±35%
Removal distance Z (switch open)	26 mm ±35%
Contact type	NC
Maximum switch voltage	50 V <sub>DC</sub>
Maximum switch current	0.5 A
Contact dimensions	Ø19, Ø9.5 x 33.1 mm
Magnet dimensions	Ø19, Ø9.5 x 33.1 mm
Borehole diameter	9.5 mm

Operating temperature	-40 to +65°C EN 50131 Class II: -10 to +55°C
-----------------------	---

## Regulatory information


Manufacturer	PLACED ON THE MARKET BY: Carrier Fire & Security Americas Corporation Inc. 13995 Pasteur Blvd Palm Beach Gardens, FL 33418, USA AUTHORIZED EU REPRESENTATIVE: Carrier Fire & Security B.V. Kelvinstraat 7, 6003 DH Weert, Netherlands
--------------	---

Environmental class	IP68
---------------------	------

Product warnings and disclaimers	THESE PRODUCTS ARE INTENDED FOR SALE TO AND INSTALLATION BY QUALIFIED PROFESSIONALS. CARRIER FIRE & SECURITY CANNOT PROVIDE ANY ASSURANCE THAT ANY PERSON OR ENTITY BUYING ITS PRODUCTS, INCLUDING ANY "AUTHORIZED DEALER" OR "AUTHORIZED RESELLER", IS PROPERLY TRAINED OR EXPERIENCED TO CORRECTLY INSTALL FIRE AND SECURITY RELATED PRODUCTS.
----------------------------------	--



For more information on warranty disclaimers and product safety information, please check <https://firesecurityproducts.com/policy/product-warning/> or scan the QR code.

Certification	 EN50131-2-6: 2008 Security Grade 2, Class II Tested and certified by DNV, Norway
---------------	--

REACH	Product may contain substances that are also Candidate List substances in a concentration above 0.1% w/w, per the most recently published Candidate List found at ECHA Web site.  Safe use information can be found at <a href="https://firesecurityproducts.com/en/content/introduction-intro">https://firesecurityproducts.com/en/content/introduction-intro</a>
-------	--



2012/19/EU (WEEE directive): Products marked with this symbol cannot be disposed of as unsorted municipal waste in the European Union. For proper recycling, return this product to your local supplier upon the purchase of equivalent new equipment, or dispose of it at designated collection points. For more information see: [recyclethis.info](http://recyclethis.info)

## Contact information

[www.firesecurityproducts.com](http://www.firesecurityproducts.com) or [www.aritech.com](http://www.aritech.com)

Customer support: [www.firesecurityproducts.com](http://www.firesecurityproducts.com)

## DE: Installationsanleitung

### Bezeichnung

Bei der DC106 Serie handelt es sich um Einbaumagnetkontakte, die mit einem Einbruchsalarmsystem verbunden werden können. Informationen zu den Unterschieden zwischen

den einzelnen Modellen der DC106 Serie finden Sie in „Technische Daten“ unten.

**Hinweis:** Die DC106 Serie kann nicht bei ferromagnetischen Türen verwendet werden.

### Montage

Die Magnetkontakte und der Magnet müssen einander direkt gegenüber montiert werden. Wählen Sie die gewünschten Montagepositionen aus und bohren Sie die erforderlichen Löcher. Montieren Sie den Magnet und den Kontakt in den Löchern und befestigen Sie die Schrauben in den Flanschschraubenlöchern.

Sie müssen die Schaltabstände für die einzelnen Kontakte bei der Installation manuell bestimmen.

Nach Abschluss der Installation muss die elektrische Schaltfunktion der Magnetkontakte überprüft werden (z. B mit einem Durchgangsprüfer oder Multimeter). Eine mechanische Krafteinwirkung während der Installation könnte den Glasboden der Reedschalter beschädigen.

**Hinweis:** Berücksichtigen Sie bei Installation der Kontakte, dass sich die Türen aufgrund von Temperatureinwirkung verziehen können.

### Beschreibung der Verkabelung

#### Legende Abbildung 2

#	Farbe	Bezeichnung
(1)	2X Kupfer	Sabotage, Überwachungsleitung
(2)	2X Silber	Alarm, normal geschlossen (DC106)
(3)	2X Silber	Alarm, normal geschlossen (DC106R4.7)

### Packungsinhalt

- 1X Magnetkontakt
- 1X Magnet
- 4X Nichtmagnetische Schrauben

### Technische Daten

Kabellänge	2,5 m
Widerstand Schalter geschlossen:	
DC106	< 2 Ω
DC106R4.7	4,7 kΩ ±10%
Widerstand Schalter geöffnet:	
DC106	> 10 MΩ
DC106R4.7	9,4 kΩ ±10%
<b>Montage auf nicht magnetischem Material</b>	
Arbeitsabstand Y (Schalter geschlossen)	23 mm ±40%
Entfernungsabstand Y (Schalter geöffnet)	29 mm ±40%
Arbeitsabstand Z (Schalter geschlossen)	22 mm ±35%
Entfernungsabstand Z (Schalter geöffnet)	26 mm ±35%
Kontakttyp	NC
Maximale Schaltspannung	50 V <sub>~</sub>
Maximaler Schaltstrom	0,5 A
Kontaktabmessungen	Ø19, Ø9,5 x 33,1 mm
Magnetabmessungen	Ø19, Ø9,5 x 33,1 mm
Bohrlochdurchmesser	9,5 mm

Betriebstemperatur	-40 bis +65°C EN 50131 Class II: -10 bis +55°C
--------------------	--


## Rechtliche Hinweise

Hersteller	INVERKEHRBRINGER: Carrier Fire & Security Americas Corporation Inc. 13995 Pasteur Blvd Palm Beach Gardens, FL 33418, USA  BEVOLLMÄCHTIGTER EU REPRÄSENTANT: Carrier Fire & Security B.V. Kelvinstraat 7, 6003 DH Weert, Niederlande
------------	--

Umwelt- schutzklasse	IP68
-------------------------	------

Produktwarnungen und Haftungs- ausschluss	<p>DIESE PRODUKTE SIND FÜR DEN VERKAUF AN UND DIE INSTALLATION DURCH QUALIFIZIERTES PERSONAL VORGESEHEN. CARRIER FIRE &amp; SECURITY ÜBERNIMMT KEINERLEI GEWÄHRLEISTUNG DAFÜR, DASS NATÜRLICHE ODER JURISTISCHE PERSONEN, DIE UNSERE PRODUKTE ERWERBEN, SOWIE „AUTORISIERTER HÄNDLER“ ODER „AUTORISIERTER WIEDERVERKÄUFER“ ÜBER DIE ERFORDERLICHE QUALIFIKATION UND ERFAHRUNG VERFÜGEN, UM BRANDSCHUTZ- ODER SICHERHEITSTECHNISCHE PRODUKTE ORDNUNGSGEMÄSS ZU INSTALLIEREN.</p> <p>Weitere Informationen zu Haftungsausschlüssen sowie zur Produktsicherheit finden Sie unter <a href="https://firesecurityproducts.com/policy/product-warning/">https://firesecurityproducts.com/policy/product-warning/</a>, oder scannen Sie den QR-Code.</p>
---	--



Zertifizierung	 EN50131-2-6: 2008 Sicherheitsstufe 2, Klasse II Getestet und zertifiziert durch DNV, Norwegen
----------------	--

REACH	<p>Das Produkt kann Stoffe enthalten, die auch unter Stoffe der Kandidatenliste in einer Konzentration von mehr als 0,1 % w/w gemäß der zuletzt veröffentlichten Kandidatenliste auf der ECHA-Website aufgeführt sind.</p> <p>Informationen zur sicheren Verwendung finden Sie unter <a href="https://firesecurityproducts.com/en/content/intrusion-intro">https://firesecurityproducts.com/en/content/intrusion-intro</a></p>
-------	--



2012/19/EU (WEEE): Produkte die mit diesem Symbol gekennzeichnet sind, dürfen nicht als unsortierter städtischer Abfall in der europäischen Union entsorgt werden. Für die korrekte Wiederverwertung bringen Sie dieses Produkt zu Ihrem lokalen Lieferanten nach dem Kauf der gleichwertigen neuen Ausrüstung zurück, oder entsorgen Sie das Produkt an den gekennzeichneten Sammelstellen. Weitere Informationen hierzu finden Sie auf der folgenden Website: [recyclethis.info](http://recyclethis.info)

## Kontaktinformationen

[www.firesecurityproducts.com](http://www.firesecurityproducts.com) oder [www.aritech.com](http://www.aritech.com)

Kundendienst: [www.firesecurityproducts.com](http://www.firesecurityproducts.com)

# ES: Hoja de instalación

## Descripción

Los contactos de la serie DC106 son contactos magnéticos de montaje empotrado que se pueden conectar a un sistema de alarma antirrobo. Para ver las diferentes opciones de la serie DC106 consulte "Especificaciones" más adelante.

**Nota:** la serie DC106 no se puede usar en puertas ferromagnéticas.

## Montaje

El contacto magnético y el imán se deben montar uno frente al otro. Seleccione las posiciones de montaje deseadas y realice los agujeros necesarios. Monte el imán y el contacto en los agujeros y fíjelos colocando tornillos en los agujeros del reborde.

Durante la instalación, hay que determinar de forma individual la distancia de conmutación para cada contacto.

Una vez finalizada la instalación, debe comprobar la función de conmutación eléctrica del contacto magnético (por ejemplo, con un comprobador de continuidad o un multímetro). Tenga en cuenta que la utilización de fuerza mecánica, por ejemplo durante la instalación, puede dañar el cuerpo de vidrio de los interruptores de láminas.

**Nota:** a la hora de instalar el contacto, tenga en cuenta que las puertas se pueden combar a causa de los cambios de temperatura.

## Descripción del cableado

### Leyenda de la Figura 2

#	Color	Descripción
(1)	2 de cobre	Tamper, línea de supervisión
(2)	2 de plata	Alarma, normalmente cerrada (DC106)
(3)	2 de plata	Alarma, normalmente cerrada (DC106R4.7)

## Contenido del paquete

- 1 contacto magnético
- 1 imán
- 4 tornillos no magnéticos

## Especificaciones

Longitud del cable	2.5 m
Resistencia de cierre del interruptor:	
DC106	< 2 Ω
DC106R4.7	4,7 kΩ ±10%
Resistencia de apertura del interruptor:	
DC106	> 10 MΩ
DC106R4.7	9,4 kΩ ±10%

### Montaje en material no ferromagnético

Distancia de acercamiento Y (cierre del interruptor)	23 mm ±40%
Distancia de alejamiento Y (apertura del interruptor)	29 mm ±40%

Distancia de acercamiento Z (cierre del interruptor)	22 mm ±35%
Distancia de alejamiento Z (apertura del interruptor)	26 mm ±35%
Tipo de contacto	NC
Voltaje máximo de conmutación	50 V <sub>~</sub>
Corriente máxima de conmutación	0,5 A
Dimensiones del contacto	Ø19, Ø9,5 x 33,1 mm
Dimensiones del imán	Ø19, Ø9,5 x 33,1 mm
Diámetro del agujero	9,5 mm
Temperatura de funcionamiento	De -40 a +65°C EN 50131 Clase II: de -10 a +55°C

## Información normativa

Fabricante	COLOCADO EN EL MERCADO POR: Carrier Fire & Security Americas Corporation Inc. 13995 Pasteur Blvd Palm Beach Gardens, FL 33418, USA  REPRESENTANTE AUTORIZADO DE LA UE: Carrier Fire & Security B.V. Kelvinstraat 7, 6003 DH Weert, Países Bajos
Clase medio-ambiental	IP68
Advertencias del producto y descargos de responsabilidad	ESTOS PRODUCTOS ESTÁN DESTINADOS A LA VENTA A, E INSTALACIÓN POR, UN PROFESIONAL DE SEGURIDAD EXPERIMENTADO. CARRIER FIRE & SECURITY NO PUEDE GARANTIZAR QUE TODA PERSONA O ENTIDAD QUE COMPRE SUS PRODUCTOS, INCLUYENDO CUALQUIER "DISTRIBUIDOR O VENDEDOR AUTORIZADO", CUENTE CON LA FORMACIÓN O EXPERIENCIA PERTINENTE PARA INSTALAR CORRECTAMENTE PRODUCTOS RELACIONADOS CON LOS INCENDIOS Y LA SEGURIDAD.  Para obtener más información sobre exclusiones de garantía e información de seguridad de productos, consulte <a href="https://firesecurityproducts.com/policy/product-warning/">https://firesecurityproducts.com/policy/product-warning/</a> o escanee el código QR.
Certificación	 EN50131-2-6: 2008 Grado de seguridad 2, Clase II Probado y certificado por DNV, Norway
REACH	Los productos REACH pueden contener sustancias que están incluidas en la Lista de sustancias Candidatas en una concentración en peso superior al 0,1%, según la más reciente Lista de sustancias Candidatas publicada en la Web de ECHA.  Puede encontrar información sobre su uso seguro en <a href="https://firesecurityproducts.com/en/content/intrusion-intro">https://firesecurityproducts.com/en/content/intrusion-intro</a>



2012/19/EU (directiva WEEE): los productos marcados con este símbolo no se pueden desechar como residuos urbanos no clasificados en la Unión Europea. Para que se pueda realizar un reciclaje adecuado, devuelva este producto a su representante de ventas local al comprar un equipo nuevo similar o deséchelo en los puntos de recogida designados. Para obtener más información, consulte: [recyclethis.info](http://recyclethis.info)

## Información de contacto

[www.firesecurityproducts.com](http://www.firesecurityproducts.com) o [www.aritech.com](http://www.aritech.com)

Servicio técnico: [www.firesecurityproducts.com](http://www.firesecurityproducts.com)

## FR: Feuille d'installation

### Description

La gamme DC106 est constituée de contacts magnétiques montés en surface pouvant être connectés à un système d'alarme intrusion. Pour connaître les différences parmi la gamme DC106, consultez la rubrique « Spécifications techniques » en page 5.

**Remarque :** la gamme DC106 ne peut pas être utilisée dans les portes ferromagnétiques.

### Montage

Le contact magnétique et l'aimant doivent être montés l'un en face de l'autre. Sélectionnez les emplacements de montage et forez les trous aux endroits appropriés. Montez l'aimant et le contact magnétique dans les trous et sécurisez-les avec des vis passées dans les trous de flasque.

Au cours de l'installation, les distances de commutation doivent être déterminées individuellement pour chaque contact.

Une fois l'installation terminée, la fonction de commutateur électrique du contact magnétique doit être vérifiée (par exemple, à l'aide d'un contrôle de continuité ou d'un multimètre). L'utilisation de force mécanique, lors de l'installation par exemple, peut endommager les parties en verre des contacts Reed.

**Remarque :** lors de l'installation du contact, n'oubliez pas que les portes peuvent se courber en fonction de la température.

### Description du câblage

#### Légende de la fig. 2

#	Couleur	Description
(1)	2X cuivre	Autoprotection
(2)	2X argent	Alarme, normalement fermée (DC106)
(3)	2X argent	Alarme, normalement fermée (DC106R4.7)

### Contenu du coffret

- 1X contact magnétique
- 1X aimant
- 4W vis non magnétiques

## Spécifications techniques

Longueur de câble	2,5 m
Résistance commutateur fermé :	
DC106	< 2 Ω
DC106R4.7	4,7 kΩ ±10 %
Résistance commutateur ouvert :	
DC106	> 10 MΩ
DC106R4.7	9,4 kΩ ±10 %
<b>Monté sur matériel non ferromagnétique</b>	
Distance d'approche Y (commutateur fermé)	23 mm ±40 %
Distance d'enlèvement Y (commutateur ouvert)	29 mm ±40 %
Distance d'approche Z (commutateur fermé)	22 mm ±35 %
Distance d'enlèvement Z (commutateur ouvert)	26 mm ±35 %
Type de contact	NF (Normalement fermé)
Tension maximale du commutateur	50 V <sub>~</sub>
Courant maximal du commutateur	0,5 A
Dimensions du contact	Ø19, Ø9,5 x 33,1 mm
Dimensions de l'aimant	Ø19, Ø9,5 x 33,1 mm
Diamètre du perçage	9,5 mm
Température de fonctionnement	-40 à +65°C EN 50131 classe II : -10 à +55°C

## Informations sur la réglementation

Fabricant	MISE SUR LE MARCHÉ PAR : Carrier Fire & Security Americas Corporation Inc. 13995 Pasteur Blvd Palm Beach Gardens, FL 33418, USA REPRÉSENTANT DE L'UNION EUROPÉENNE AUTORISÉ : Carrier Fire & Security B.V. Kelvinstraat 7, 6003 DH Weert, Pays-Bas
-----------	---

Classe environnementale	IP68
-------------------------	------

Avertissements et avis de non-responsabilité	CES PRODUITS SONT DESTINÉS À DES PROFESSIONNELS EXPÉRIMENTÉS, QUI DOIVENT ÉGALEMENT SE CHARGER DE LEUR INSTALLATION. CARRIER FIRE & SECURITY NE PEUT GARANTIR QU'UNE PERSONNE OU ENTITÉ FAISANT L'ACQUISITION DE CEUX-CI, Y COMPRIS UN REVENDEUR AGRÉÉ, DISPOSE DE LA FORMATION OU DE L'EXPÉRIENCE REQUISE POUR PROCÉDER À CETTE MÊME INSTALLATION DE FAÇON APPROPRIÉE.
--	---



Pour obtenir des informations supplémentaires sur les garanties et la sécurité, rendez-vous à l'adresse

<https://firesecurityproducts.com/policy/product-warning/> ou scannez le code QR.

Certification



EN50131-2-6 : 2008

Niveau de sécurité 2, classe II

Testé et certifié par DNV, Norvège

REACH

Ce produit peut contenir des substances figurant également sur la Liste de substances candidates à une concentration supérieure à 0,1 % p/p, selon la Liste de substances candidates la plus récente publiée sur le site web de l'Agence européenne des produits chimiques (ECHA).

Vous trouverez des renseignements sur l'utilisation sécuritaire du produit à l'adresse <https://firesecurityproducts.com/en/content/intrusi-on-intro>



2012/19/EU (WEEE) : Les produits marqués de ce symbole peuvent pas être éliminés comme déchets municipaux non triés dans l'Union européenne. Pour le recyclage, retourner ce produit à votre fournisseur au moment de l'achat d'un nouvel équipement équivalent, ou à des points de collecte désignés. Pour plus d'informations, voir: [recyclethis.info](http://recyclethis.info)

## Informations de contact

[www.firesecurityproducts.com](http://www.firesecurityproducts.com) ou [www.aritech.com](http://www.aritech.com)

Support clientèle : [www.firesecurityproducts.com](http://www.firesecurityproducts.com)

## IT: Istruzioni per l'installazione

### Descrizione

I contatti magnetici per montaggio a incasso serie DC106 possono essere collegati a un sistema di allarme anti intrusione. Per informazioni riguardo alle differenze all'interno della serie DC106, consultare "Specifiche" a pagina 6.

**Nota:** i contatti magnetici serie DC106 non essere utilizzati su porte in materiale ferromagnetico.

### Montaggio

Il contatto magnetico e il magnete devono essere montati direttamente l'uno di fronte all'altro. Scegliere la posizione di montaggio desiderata e praticare fori di dimensioni appropriate. Montare il magnete e il contatto nei fori e fissarli facendo passare delle viti attraverso i fori della flangia.

Le distanze di commutazione di ogni contatto devono essere determinate individualmente durante l'installazione.

A installazione completata, verificare la funzione di commutazione elettrica del contatto magnetico (ad esempio, utilizzando un dispositivo per il controllo della continuità o un multimetro). Applicare una forza meccanica durante l'installazione o altri processi può danneggiare l'ampolla di vetro degli interruttori reed.

**Nota:** durante l'installazione del contatto, tenere presente che le porte possono subire l'influenza della temperatura e incurvarsi.

### Descrizione dei cablaggi

#### Legenda Figura 2

#	Colore	Descrizione
(1)	2X rame	Manomissione, linea supervisione
(2)	2X argento	Allarme, normalmente chiuso (DC106)



## Contenuto della confezione

- 1 contatto magnetico
- 1 magnete
- 4 viti amagnetiche

## Specifiche

Lunghezza cavo	2,5 m
Resistenza di chiusura interruttore:	
DC106	< 2 Ω
DC106R4.7	4,7 kΩ ±10%
Resistenza di apertura interruttore:	
DC106	> 10 MΩ
DC106R4.7	9,4 kΩ ±10%
<b>Montaggio su materiali non-ferromagnetici</b>	
Distanza di avvicinamento Y (interruttore chiuso)	23 mm ±40%
Distanza di rimozione Y (interruttore aperto)	29 mm ±40%
Distanza di avvicinamento Z (interruttore chiuso)	22 mm ±35%
Distanza di rimozione Z (interruttore aperto)	26 mm ±35%
Tipo contatto	NC
Tensione massima interruttore	50 V <sub>~</sub>
Corrente massima interruttore	0,5 A
Dimensioni contatto	Ø19, Ø9,5 x 33,1 mm
Dimensioni magnete	Ø19, Ø9,5 x 33,1 mm
Diametro foro di fissaggio	9,5 mm
Temperatura di funzionamento	Da -40 a +65°C EN 50131, Classe II: da -10 a +55°C

## Informazioni sulle normative

Produttore	MESSO SUL MERCATO DA: Carrier Fire & Security Americas Corporation Inc. 13995 Pasteur Blvd Palm Beach Gardens, FL 33418, USA  AUTORIZZATO RAPPRESENTANTE UE: Carrier Fire & Security B.V. Kelvinstraat 7, 6003 DH Weert, Netherlands
Classe ambientale	IP68
Avvertenze sul prodotto e dichiarazioni di non responsabilità	QUESTI PRODOTTI SONO DESTINATI ALLA VENDITA A, E DEVONO ESSERE MONTATI DA, UN ESPERTO QUALIFICATO. CARRIER FIRE & SECURITY NON PUÒ GARANTIRE CHE LE PERSONE O GLI ENTI CHE ACQUISTANO I SUOI PRODOTTI, COMPRESI I "RIVENDITORI AUTORIZZATI", DISPONGANO DELLA FORMAZIONE O ESPERIENZA ADEGUATE PER ESEGUIRE LA CORRETTA INSTALLAZIONE DI PRODOTTI PER LA SICUREZZA E PER LA PROTEZIONE ANTINCENDIO.  Per ulteriori informazioni sulle esclusioni di garanzia e sulla sicurezza dei prodotti, consultare il sito <a href="https://firesecurityproducts.com/policy/product-warning/">https://firesecurityproducts.com/policy/product-warning/</a> oppure eseguire la scansione del codice QR.



EN50131-2-6: 2008

Grado di sicurezza 2, classe II

Approvato dalla DNV, Norvegia

Il prodotto può contenere sostanze che sono anche sostanze appartenenti all'elenco di candidati per una concentrazione superiore allo 0,1% p / p, l'elenco dei candidati pubblicato più di recente è disponibile sul sito Web dell'ECHA.

Informazioni sull'uso sicuro sono disponibili all'indirizzo  
<https://firesecurityproducts.com/en/content/intrusi-on-intro>



2012/19/EU (Direttiva WEEE): I prodotti contrassegnati con questo simbolo, non possono essere smaltiti nei comuni contenitori per lo smaltimento rifiuti, nell'Unione Europea. Per il loro corretto smaltimento, potete restituirli al vostro fornitore locale a seguito dell'acquisto di un prodotto nuovo equivalente, oppure rivolgervi e consegnarli presso i centri di raccolta preposti. Per maggiori informazioni vedere: [recyclethis.info](http://recyclethis.info)

## Informazioni di contatto

[www.firesecurityproducts.com](http://www.firesecurityproducts.com) o [www.aritech.com](http://www.aritech.com)

Assistenza clienti: [www.firesecurityproducts.com](http://www.firesecurityproducts.com)

## NL: Installatieblad

### Beschrijving

De DC106-serie bestaat uit inbouw magnetische contacten die kunnen worden aangesloten op een inbraakalarmsysteem. Raadpleeg "Specificaties" op pagina 7 voor de verschillen in de DC106-serie.

**Opmerking:** De DC106-series kan niet worden gebruikt in ferromagnetische deuren.

### Montage

Het magnetische contact en de magneet moeten direct tegenover elkaar worden gemonteerd. Selecteer de gewenste montageposities en boor de benodigde gaten. Monteer de magneet en het contact in de gaten en zet ze vast met schroeven door de flensgaten.

Tijdens de installatie moeten de schakelafstanden afzonderlijk worden ingesteld voor elk contact.

Wanneer de installatie is voltooid, moet de schakelfunctie van het magnetische contact worden gecontroleerd (bijvoorbeeld met een spanningsmeter of multimeter). Gebruik van mechanische krachten, bijvoorbeeld tijdens het installeren, kan de glazen behuizing van het reedcontact beschadigen.

**Opmerking:** Let er tijdens het installeren van het contact op dat deuren kunnen kromtrekken bij temperatuurverschillen.

## Beschrijving bedrading

### Legenda afbeelding 2

#	Kleur	Beschrijving
(1)	2X koper	Sabotage, sabotage lus
(2)	2X zilver	Alarm, normaal gesloten (DC106)
(3)	2X zilver	Alarm, normaal gesloten (DC106R4.7)

## Inhoud van de verpakking

- 1X magnetisch contact
- 1X magneet
- 4X niet-magnetische schroef

## Specificaties

Kabellengte	2,5 m
Sluitweerstand schakelaar:	
DC106	< 2 Ω
DC106R4.7	4,7 kΩ ±10%
Openweerstand schakelaar:	
DC106	> 10 MΩ
DC106R4.7	9,4 kΩ ±10%
<b>Gemonteerd op niet-ferromagnetische materiaal</b>	
Benaderingsafstand Y (schakelaar sluiten)	23 mm ±40%
Verwijderingsafstand Y (schakelaar open)	29 mm ±40%
Benaderingsafstand Z (schakelaar sluiten)	22 mm ±35%
Verwijderingsafstand Z (schakelaar open)	26 mm ±35%
Contacttype	NC
Maximale schakelaarspanning	50 Vdc
Maximale schakelstroom	0,5 A
Contactafmetingen	Ø19, Ø9,5 x 33,1 mm
Magneetafmetingen	Ø19, Ø9,5 x 33,1 mm
Diameter boorgat	9,5 mm
Omgevingstemperatuur	-40 t/m +65°C EN 50131 Klasse II: -10 t/m +55°C

## Regelgeving

Fabrikant	OP DE MARKT GEBRACHT DOOR: Carrier Fire & Security Americas Corporation Inc. 13995 Pasteur Blvd Palm Beach Gardens, FL 33418, USA  GEAUTORISEERDE EU VERTEGENWOORDIGER: Carrier Fire & Security B.V. Kelvinstraat 7, 6003 DH Weert, Nederland
Milieuklasse	IP68

Waarschuwingen en disclaimers met betrekking tot de producten



DEZE PRODUCTEN ZIJN BEDOELD VOOR VERKOOP AAN EN INSTALLATIE DOOR GEKWALIFICEERDE BEROEPSKRACHTEN. CARRIER FIRE & SECURITY GEVEN GEEN GARANTIE DAT EEN PERSOON OF ENTITEIT DIE DIENS PRODUCTEN AANSCHAFT, WAARONDER "GEAUTORISEERDE DEALERS" OF "GEAUTORISEERDE WEDERVERKOPERS", OP DE JUISTE WIJZE ZIJN OPGELEID OF VOLDOENDE ERVARING HEBBEN OM PRODUCTEN MET BETREKKING TOT BRAND EN BEVEILIGING OP DE JUISTE WIJZE TE INSTALLEREN.

Zie voor meer informatie over garantiebepalingen en productveiligheid <https://firesecurityproducts.com/policy/product-warning/> of scan de QR-code.

Certificatie



EN50131-2-6: 2008

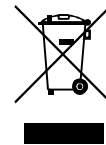
Beveiligingsniveau 2, Klasse II

Getest en gecertificeerd door DNV, Noorwegen

REACH

Product kan stoffen bevatten die ook stoffen van de kandidatenlijst zijn in een concentratie van meer dan 0,1% w/w, volgens de meest recent gepubliceerde kandidatenlijst op ECHA-website.

Informatie over veilig gebruik is te vinden op <https://firesecurityproducts.com/en/content/intrusion-intro>



2012/19/EU (WEEE richtlijn): Producten met deze label mogen niet verwijderd worden via de gemeentelijke huisvuilscheiding in de Europese Gemeenschap. Voor correcte vorm van kringloop, geef je de producten terug aan jou lokale leverancier tijdens het aankopen van een gelijkaardige nieuw toestel, of geef het af aan een gespecialiseerde verzamelpunt. Meer informatie vindt u op de volgende website: [recyclethis.info](http://recyclethis.info)

## Contactgegevens

[www.firesecurityproducts.com](http://www.firesecurityproducts.com) of [www.aritech.com](http://www.aritech.com)

Klantenondersteuning: [www.firesecurityproducts.com](http://www.firesecurityproducts.com)

## PL: Arkusz instalacyjny

### Opis

Seria DC106 to wpuszczane czujki magnetyczne, które można podłączyć do systemu alarmowego antywłamaniowego. Informacje o różnicach między czujkami serii DC106 zawiera sekcja „Dane techniczne” na stronie 8.

**Uwaga:** Czujki serii DC106 można stosować na drzwiach z materiałów ferromagnetycznych.

### Montaż

Czujkę magnetyczną oraz magnes należy zamontować dokładnie naprzeciwko siebie. Wybierz wymagane punkty montażowe i wywierć odpowiednie otwory. Zamontuj magnes i czujkę w otworach i zamocuj wkrętami poprzez otwory w kołnierzu.

W trakcie montażu należy indywidualnie dobrać odległości przełączania dla każdej czujki.

Po zakończeniu montażu należy sprawdzić działanie czujki magnetycznej (np. za pomocą przyrządu do sprawdzania ciągłości połączenia lub multimetru). Użycie nadmiernej siły, na przykład podczas montażu, może spowodować uszkodzenie szklanego korpusu kontaktronów.

**Uwaga:** Przy montażu czujki należy pamiętać, że drzwi mogą się odkształcić pod wpływem temperatury.

## Opis połączeń

### Rysunek 2 — legenda

#	Kolor	Opis
(1)	2 przewody miedziane	Linia sabotażowa
(2)	2 przewody srebrne	Alarm, styk normalnie zamknięty (DC106)
(3)	2 przewody srebrne	Alarm, styk normalnie zamknięty (DC106R4.7)

## Zawartość opakowania

- 1 czujka magnetyczna
- 1 magnes
- 4 wkręty z materiału niemagnetycznego

## Dane techniczne

Długość przewodu	2,5 m
Rezystancja zamkniętego styku:	
DC106	< 2 Ω
DC106R4.7	4,7 kΩ ±10%
Rezystancja otwartego styku:	
DC106	> 10 MΩ
DC106R4.7	9,4 kΩ ±10%
<b>Czujka zamontowana na materiale nieferromagnetycznym</b>	
Odległość przy zbliżaniu Y (zamknięcie styku)	23 mm ±40%
Odległość przy oddalaniu Y (otwarcie styku)	29 mm ±40%
Odległość przy zbliżaniu Z (zamknięcie styku)	22 mm ±35%
Odległość przy oddalaniu Z (otwarcie styku)	26 mm ±35%
Typ obwodu	Normalnie zamknięty
Maksymalne napięcie styku	50 V <sub>~</sub>
Maksymalne natężenie prądu styku	0,5 A
Wymiary czujki	Ø19, Ø9,5 x 33,1 mm
Wymiary magnesu	Ø19, Ø9,5 x 33,1 mm
Średnica wywierconego otworu	9,5 mm
Temperatura pracy	od -40 do +65°C EN 50131 klasa II: od -10 do +55°C

## Informacje prawne

Producent	WPROWADZONE NA RYNEK PRZEZ: Carrier Fire & Security Americas Corporation Inc. 13995 Pasteur Blvd Palm Beach Gardens, FL 33418, USA AUTORYZOWANY PRZEDSTAWICIEL NA TERENIE UE: Carrier Fire & Security B.V. Kelvinstraat 7, 6003 DH Weert, Holandia
-----------	---

Klasa środowiskowa	IP68
--------------------	------

Ostrzeżenia i zastrzeżenia dotyczące produktu



TEN PRODUKT JEST PRZEZNACZONY DO SPRZEDAŻY I MONTAŻU PRZEZ WYKWALIFIKOWANYCH SPECJALISTÓW. CARRIER FIRE & SECURITY NIE UDZIELA ŻADNEJ GWARANCJI, ŻE JAKAKOLWIEK OSOBA LUB JAKIKOLWIEK PODMIOT NABYWAJĄCY JEJ PRODUKTY, W TYM „AUTORYZOWANI SPRZEDAWCY” ORAZ „AUTORYZOWANI DEALERZY”, SĄ PRAWIDŁOWO PRZESZKOLENI LUB DOŚWIADCZENI TAK, BY MOGLI PRAWIDŁOWO ZAMONTOWAĆ PRODUKTY ZABEZPIEZAJĄCE.

Więcej informacji o zastrzeżeniach dotyczących gwarancji oraz bezpieczeństwa produktów można przeczytać na stronie

<https://firesecurityproducts.com/policy/product-warning/> lub po zeskanowaniu kodu QR.

Certyfikacja



EN50131-2-6: 2008

Klasa zabezpieczeń 2, klasa II

Produkt przetestowany i certyfikowany przez DNV, Norwegia

REACH

Produkt może zawierać substancje, które znajdują się na liście kandydackiej, w stężeniu powyżej 0,1% wag., zgodnie z ostatnio opublikowaną listą kandydacką na stronie internetowej ECHA.

Informacje na temat bezpiecznego użytkowania można znaleźć na stronie <https://firesecurityproducts.com/en/content/intrusi-on-intro>



2012/19/EU (dyrektywa WEEE): Na terenie Unii Europejskiej produktów oznaczonych tym znakiem nie wolno wyrzucać wraz z odpadami miejskimi. W celu zapewnienia prawidłowego recyklingu produkt należy oddać lokalnemu sprzedawcy lub przekazać do wyznaczonego punktu zbiórki. Aby uzyskać więcej informacji, patrz: [recyclethis.info](http://recyclethis.info)

## Informacje kontaktowe

[www.firesecurityproducts.com](http://www.firesecurityproducts.com) lub [www.aritech.com](http://www.aritech.com)

Obsługa klienta: [www.firesecurityproducts.com](http://www.firesecurityproducts.com)



# PT: Ficha de Instalação

## Descrição

A série DC106 é composta por contactos magnéticos para montagem embutida que podem ser ligados a um sistema de alarme anti-roubo. Para ver as diferenças na série DC106, consulte “Especificações” abaixo.

**Nota:** a série DC106 não pode ser utilizada em portas ferromagnéticas.

## Montagem

O contacto magnético e o íman devem ser montados directamente em frente um do outro. Selecione as posições de montagem pretendidas e execute os furos respectivos. Monte o íman e o contacto nos furos e fixe com parafusos pelos furos da flange.

Durante a instalação, as distâncias de comutação têm de ser determinadas individualmente para cada contacto.

Quando a instalação estiver concluída, a função do interruptor eléctrico do contacto magnético tem de ser verificada (por exemplo, com um verificador de continuidade ou multímetro). O uso da força mecânica, por exemplo, durante a instalação, pode danificar o corpo de vidro dos reed switches.

**Nota:** ao instalar o contacto, lembre-se de que as portas podem curvar-se devido à influência da temperatura.

## Descrição da cablagem

### Legenda da figura 2

#	Cor	Descrição
(1)	2X cobre	Tamper, linha de supervisão
(2)	2X prata	Alarme, normalmente fechado (DC106)
(3)	2X prata	Alarme, normalmente fechado (DC106R4.7)

## Conteúdo da embalagem

- 1 x Contacto magnético
- 1 x Íman
- 4 x parafuso não magnético

## Especificações



Comprimento do cabo	2,5 m
Resistência interruptor fechado:	
DC106	< 2 Ω
DC106R4.7	4,7 kΩ ±10%
Resistência interruptor aberto:	
DC106	> 10 MΩ
DC106R4.7	9,4 kΩ ±10%
<b>Montado em material não ferromagnético</b>	
Distância de proximidade Y (interruptor fechado)	23 mm ±40%
Distância de afastamento Y (interruptor aberto)	29 mm ±40%
Distância de proximidade Z (interruptor fechado)	22 mm ±35%

Distância de afastamento Z (interruptor aberto)	26 mm ±35%
Tipo de contacto	NF
Tensão máxima de comutação	50 V <sub>~</sub>
Corrente máxima de comutação	0,5 A
Dimensões do contacto	Ø19, Ø9,5 x 33,1 mm
Dimensões do íman	Ø19, Ø9,5 x 33,1 mm
Diâmetro do furo	9,5 mm
Temperatura de funcionamento	-40 a +65°C EN 50131 Classe II: -10 a +55°C

## Informação reguladora

Fabricante	COLOCADO NO MERCADO POR: Carrier Fire & Security Americas Corporation Inc. 13995 Pasteur Blvd Palm Beach Gardens, FL 33418, USA  REPRESENTANTE EU AUTORIZADO: Carrier Fire & Security B.V. Kelvinstraat 7, 6003 DH Weert, Netherlands
Classe ambiental	IP68
Avisos e isenções de responsabilidade dos produtos	ESTES PRODUTOS ESTÃO PREVISTOS PARA SEREM VENDIDOS E INSTALADOS POR PROFISSIONAIS QUALIFICADOS. A CARRIER FIRE & SECURITY NÃO PODE APRESENTAR QUALQUER GARANTIA DE QUE QUALQUER PESSOA OU ENTIDADE QUE COMPRE OS SEUS PRODUTOS, INCLUINDO QUALQUER “DISTRIBUIDOR AUTORIZADO” OU “REVENDEDOR AUTORIZADO”, TEM FORMAÇÃO OU EXPERIÊNCIA ADEQUADA PARA INSTALAR CORRETAMENTE PRODUTOS RELACIONADOS COM A SEGURANÇA E A PROTEÇÃO CONTRA INCÊNDIOS.  Para mais informações sobre isenções de garantia e sobre a segurança dos produtos, consulte <a href="https://firesecurityproducts.com/policy/product-warning/">https://firesecurityproducts.com/policy/product-warning/</a> ou faça a leitura do código QR.



Certificação	 EN50131-2-6: 2008 Grau de segurança 2, Classe II Testado e certificado pela DNV, Noruega
REACH	O produto pode conter substâncias da Lista de Candidatos de concentração acima de 0.1% w/w, de acordo com a lista de Candidatos publicada recentemente no site ECHA.  Informações de utilização segura podem ser encontradas em <a href="https://firesecurityproducts.com/en/content/intrusion-intro">https://firesecurityproducts.com/en/content/intrusion-intro</a>
	2012/19/EU (directiva WEEE, sobre Resíduos de Equipamentos Eléctricos e Electrónicos): Os produtos marcados com este símbolo não podem ser eliminados como lixo municipal não separado na União Europeia. Para uma reciclagem adequada, devolva este equipamento ao fornecedor local aquando da compra de um novo equipamento equivalente, ou coloque-o num ponto de recolha designado para o efeito. Para mais informações, consulte: <a href="http://recyclethis.info">recyclethis.info</a>

## Informação de contacto

www.firesecurityproducts.com ou www.aritech.com

Apoio ao cliente: www.firesecurityproducts.com

## SV: Installationsanvisning

### Beskrivning

DC106-serien innehåller magnetkontakter för utanpåliggande montage som kan anslutas till ett inbrottslarmssystem. För skillnader i DC106-serien, se "Specifikationer" nedan.

**Notera:** DC106-serien kan inte användas i ferromagnetiska dörrar.

### Montering

Kontakten och magneten bör monteras direkt mitt emot varandra. Välj den önskade monteringspositionen och borra hålen. Montera magneten och kontakten i hålen och fäst med skruvar genom flänshålen.

Vid installationen måste kopplingsavstånden avgöras individuellt för varje kontakt.

När installationen är färdig måste funktionen kontrolleras (exempelvis med multimeter). Användning av mekanisk kraft, till exempel under installationen, kan skada reed-kontakternas glasdel.

**Notera:** Vid installation av kontakten ska du komma ihåg att dörrarna kan röra sig vid temperaturpåverkan.

### Kabeldragning

Figur 2 anslutning

#	Färg	Beskrivning
(1)	2X koppar	Sabotage-loop
(2)	2X silver	Larm, normalt stängd (DC106)
(3)	2X silver	Larm, normalt stängd (DC106R4.7)

### Förpackningens innehåll

- 1 x magnetisk kontakt
- 1 x magnet
- 4 x icke magnetisk skruv

### Specifikationer

Kabellängd	2,5 m
Kontakt stängd motstånd:	
DC106	< 2 Ω
DC106R4.7	4,7 kΩ ±10 %
Kontakt öppen motstånd:	
DC106	> 10 MΩ
DC106R4.7	9,4 kΩ ±10 %

#### Monterad på icke ferromagnetiskt material

Slutning vid stängning Y (kontakt stängd)	23 mm ±40%
Slutning vid stängning Y (kontakt öppen)	29 mm ±40%
Slutning vid stängning Z (kontakt stängd)	22 mm ±35%

Slutning vid stängning Z (kontakt öppen)	26 mm ±35%
Kontakttyp	NC
Maximal kontaktspänning	50 V <sub>~</sub>
Maximal kontaktström	0,5 A
Kontaktdimensioner	Ø19, Ø9,5 x 33,1 mm
Magnetdimensioner	Ø19, Ø9,5 x 33,1 mm
Borrhål, diameter	9,5 mm
Drifttemperatur	-40 till +65°C EN 50131 Klass II: -10 till +55°C

### Information om regler och föreskrifter

Tillverkare	SLÄPPT PÅ MARKNADEN AV: Carrier Fire & Security Americas Corporation Inc. 13995 Pasteur Blvd Palm Beach Gardens, FL 33418, USA  AUKTORISERAD EU-REPRESENTANT: Carrier Fire & Security B.V. Kelvinstraat 7, 6003 DH Weert, Netherlands/Holland
-------------	---

Miljöklass	IP68
------------	------

Produktvarningar och friskrivningar



DESSA PRODUKTER ÄR AVSEDDA FÖR FÖRSÄLJNING TILL OCH INSTALLATION AV BEHÖRIG PERSONAL. CARRIER FIRE & SECURITY KAN INTE GARANTERA ATT EN PERSON ELLER JURIDISK PERSON SOM KÖPER DESS PRODUKTER, INKLUSIVE "KVALIFICERAD FÖRSÄLJARE" ELLER "ÅTERFÖRSÄLJARE", ÄR ORDENTLIGT UTBILDAD ELLER HAR ERFARENHET AV ATT INSTALLERA BRAND- OCH SÄKERHETSRELATERADE PRODUKTER.

För mer information om garantifriskrivningar och produktsäkerhet, se <https://firesecurityproducts.com/policy/product-warning/> eller skanna QR-koden.

Certifiering	
--------------	--

EN50131-2-6: 2008  
Säkerhetsgrad 2, Klass II  
Kontrollerad och intygad av DNV, Norge

REACH  
Produkten kan innehålla ämnen som finns i Kandidatförteckningen i en koncentration av 0,1% w/w, per den senast listade kandidatförteckningen på ECHA:s webbplats.

Information om säker användning finns på <https://firesecurityproducts.com/en/content/intrusi-on-intro>



2012/19/EU (WEEE): Produkter märkta med denna symbol får inte kastas i allmänna sophanteringssystem inom den europeiska unionen. För korrekt återvinning av utrustningen skall den returneras din lokala återförsäljare vid köp av liknande ny utrustning eller lämnas till en därför avsedd deponering. För mer information, se: [recyclethis.info](https://recyclethis.info)

### Kontaktuppgifter

www.firesecurityproducts.com eller www.aritech.com

Kundsupport: www.firesecurityproducts.com